

ТЕХНИЧЕСКА СПЕЦИФИКАЦИЯ ЗА ИЗПЪЛНЕНИЕ НА ПОРЪЧКА

I. Предмет: „Изработка и доставка на работно облекло за нуждите на Второстепенните разпоредители с бюджет: Дейност „ДГ, ДЯ и ЗК”, Общинско предприятие „Благоустрояване и озеленяване”, Дейност „Социални услуги”, Дейност „Спорт и туризъм” и Оба Свиленград за периода 2019-2020 г.”

Предметът на обществената поръчка включва: изработка и доставка на работно облекло (мъжко и дамско) за зимния и летния сезон за служителите и работниците на Второстепенните разпоредители с бюджет: Дейност „Детски градини, детска ясла и здравни кабинети”, Общинско Предприятие „Благоустрояване и озеленяване”, Дейност „Социални услуги”, Дейност „Спорт и туризъм” и Оба гр.Свиленград Оба гр.Свиленград -за нуждите на служителите работещи на репатриращ автомобил към Дирекция „ОСУТ”, на основание чл.6, ал.1 от Наредбата за безплатното работно и униформено облекло от 20.01.2011 г.

II. Описание на видовете артикули, както следва:

1.ДЕЙНОСТ” Детски Градини, Детски Ясли и Здравни Кабинети”:

1.1. Зимно работно и униформено облекло:

1.1.1. Яке за огняр – работно яке с топлозащитна мека подплата, яка и ръкави. Защишава тялото в студено време, от вятър, влага, пръски вода и нетоксични замърсявания. Якето е студозащитно с ластик на талията, закопчаване предно с цип, два горни джоба с цип, два долни странични джоба и един вътрешен.

цвет: черно и тъмно синьо

състав на плата: П/ПЕ (60/40), 245 гр/м²

размери: от S до XXXL



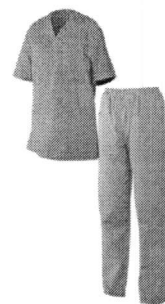
1.1.2. Туника с панталон – зимен вариант за фелдшер включва :

- **туника** с къс ръкав, с един горен джоб вдясно, с остро деколте,

- **панталон** с ластик в талията

цвет:бял или светло син,

състав на плата:35/65% памук/полиестер, тегло 200гр/м²



1.1.3. Туника с панталон зимен вариант с дълъг ръкав за готвачи ДЯ включва:

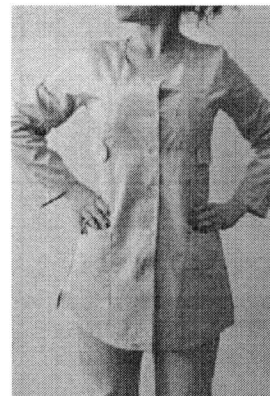
- **туника** с дълъг ръкав, остро деколте без яка, обикновени копчета, едноредно централно закопчаване, един джоб в горната лява част и два странични джоба, препоръчителна дължина на туниката – под ханша до средата на бедрото,

цвет: цветен десен по избор

- **панталон** – прав силует, с ластик, без джобове,

цвет: светла резеда, червен, светло син по избор

състав на плата:35/65% памук/полиестер, сплитка кепър, тегло 200гр/м²



1.1.4. Елек за помощник възпитател, касиер-домакин, готвач, помощник готвач, перач, работник-кухня, детегледачки ДЯ, инструктор хранене ДЯ, педагог ДЯ, мед.сестри и фелдшери в здравни кабинети и ДЯ.

състав на плата - лицев плат П/ПЕ, гладък, с подплата от полар с тегло 100гр/м², закопчаване с цип отпред, с два странични джоба, права кройка, без яка с остро деколте;

цвет – червен, светло син, светла резеда по избор – комбинация според цвета на панталона.

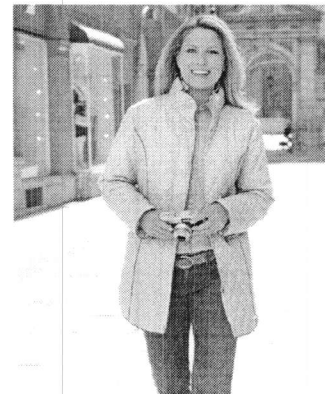


1.1.5. Яке дамско тип полушуба за помощник възпитател, касиер-домакин, готвач, помощник готвач, перач, работник-кухня, детегледачки ДЯ, инструктор хранене ДЯ, педагог ДЯ, мед.сестри и фелдшери в здравни кабинети и ДЯ -, тегелиран плат, капитонирано, два външни джоба с цип, закопчаване с цип и капси, дължина – до средата на бедрото, без качулка, подплата – лека подплата от вата.

цвет: цвят слонова кост, светло или тъмно синьо, сиво, светла резеда по избор, декоративен паспел

размери: от S до XXL

състав на плата: 100% полиестер



1.2. Лятно работно и униформено облекло:

1.2.1. Работен костюм летен – мъжки модел включва:

1.2.1.1. Работен костюм за огняр – включва

- **куртка** /права кройка/закопчаване с копчета отпред по средата, два предни и един горен джоб.

- **панталон** / права кройка/

цвет: тъмно син

размери по БДС - 44-62.

състав на плата: 50% памук, с плътност 240 г/м²



1.2.1.2. Тениска за огняр – класическа, с къс ръкав

цвет : черен

състав на плата: 100% памук, с плътност 150гр/м²,

размер: от S до XXXL



1.2.2. Туника с панталон – летен модел за фелдшер

- **туника** с къс ръкав, без закопчаване, с деколте, без яка, с два долни странични джоба и един горен

- **панталон** с прав силует с ластик в талията.

състав на плата: 35/65% памук/полиестер, 120гр/м2,

цвет: светло син

размери: от S до XXXL



2.2.3. Работен костюм летен дамски модел за помощен персонал в

ДГ- домакин, помощник възпитател, готвач, помощник-готвач, работник-кухня, детегледачки в ДЯ, инструктор-хранене ДЯ,

медицински сестри и фелдшери в здравни кабинети **включва:**

- **туника** с къс ръкав, заоблено деколте без яка, обикновени копчета, едноредно централно закопчаване, един джоб в горната лява част и два джоба, дължина на туника – под ханша до средата на бедрото.

цвет: бял с гарнитулра светла резеда;

- **панталон** с прав силует, с ластик, без джобове,

цвет: светла резеда

състав на плата: 35/65% памук/ полиестер, 140гр/м2.



2.2.4. Туника и панталон летен модел с къс ръкав за помощен персонал в ДГ, детегледачки в ДЯ, медицински сестри и фелдшери в здравни кабинети, инструктор-хранене ДЯ включва :

– **туника** с къс ръкав, дължина до средата на бедрото, едноредно централно закопчаване обикновени копчета, с остро деколте, без яка, с два странични джоба.

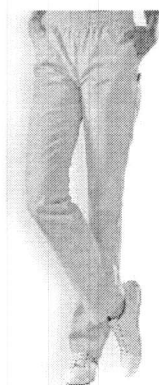
цвет: цветен десен: комбинация от светла резеда, светло розово и светло синьо и лилаво;

- **панталон** с прав силует с ластик

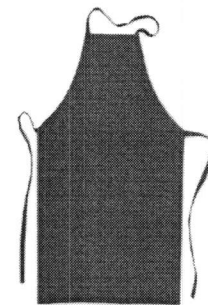
цвет: светла резеда;

състав на плата: 35/65% памук/полиестер, 140гр/м2.

размери: от S до XXXL



2.2.5. Памучна престилка предник за помощен персонал ДЯ-с нагръдник, връзки с антизаплитащо свойство
цвет: бял, светла резеда, цветен десен по избор
състав на плата: 100 памук , 280 g
размер: W72см x H95см, дебелина на връзките: 2см.



2.2.6. Гумирана престилка предник – изработена от висококачествен плътен ПВЦ материал
размер: W70см x H110см



2.2.7. Боне за готвачи в ДЯ
материя: плат, с връзки
цвет: бял



1.3. Обобщено количествено представяне в табличен вид в зависимост от вида на артикула за Дейност „ДГ, ДЯ и ЗК“:

<i>№</i>	<i>Наименование на артикула</i>	<i>брой</i>
1	Яке /огняр/	6
2	Туника с панталон – мъжка зимен вариант /фелдшер/	1
3	Туника с панталон зимен вариант цветни с дълъг ръкав /готвачи ДЯ/	4
4	Елек плат /за помощник възпитател, касиер-домакин, готвач, помощник готвач, перач, работник-кухня, детегледачки ДЯ, инструктор хранене ДЯ, педагог ДЯ, мед.сестри и фелдшери в здравни кабинети и ДЯ/	76
5	Яке дамско тип полушуба /за помощник възпитател, касиер-домакин, готвач, помощник готвач, перач, работник-кухня, детегледачки ДЯ, инструктор хранене ДЯ, педагог ДЯ, мед.сестри и фелдшери в здравни кабинети и ДЯ /	75
6	Работен костюм - куртка с панталон /огняр/	6
7	Тениска мъжка /огняр/	12
8	Туника с панталон – мъжка летен вариант /фелдшер/	1
9	Туника с панталон летен вариант цветни за помощен персонал в ДГ-пом.възпитатели, касиер-домакини,готвачи, пом.готвач,перач, раб.кухня, детегледачки в ДЯ, медицински сестри и фелдшери в здравни кабинети, инструктор-хранене ДЯ	130

10	Туника с панталон летен вариант резеда панталон и бяла туника/за медицински сестри в ДЯ, педагог ДЯ/	18
11	Памучна престилка предник /готвач, помощник-готвач, работник кухня/	37
12	Престилка предник – гумирана /перач/	1
13	Боне /за готвачи/	6

2. ОБЩИНСКО ПРЕДПРИЯТИЕ „Благоустрояване и Озеленяване”

2.1. Зимен работен студо и водозащитен мъжки костюм включва:

- **панталон** с права кройка, с два странични външни джоба с цип и капаче.
 - **шуба** с права кройка и стандартна дължина, столче-яка и качулка закрепена с цип, в предната част със шнур, прав ръкав с ластик в долния край, закопчаване със цип, покрит с пластрон и копчета тик-так, два прави джоба отпред с капаче, по-малък джоб горе в ляво, вътрешен джоб на хастара от лявата страна, затварящ се с цип. На гърба и отпред да има **светлоотразителна лента** с ширина 5 см.
- свойства на плата:** промазка, да притежава свойства на водоотблъскване съгласно БДС EN 24920 и водоупорност минимум 250 мм. воден стълб, хастар – сив.
Панталон и шуба ватирани със 150 г/кв.м. вата за тяло и 120 г за ръкав и панталон .
цвет : тъмно сиво

2.2. Зимен работен студо и водозащитен мъжки костюм за сметосъбирачи - състои се от две части – полугащеризон и шуба ватирани със 250 г/кв.м. вата за тяло, и 120 грама за ръкав и гащеризон.

- **полугащеризон** : ватиран, водоустойчив, прав с един горен джоб, затварящ се с цип и капаче, два италиански и един заден с капаче.
- цвет** : **оранжев със светлоотразителна лента** 5 см ширина на крачолите.

- **шуба** с права кройка и стандартна дължина, с яка и качулка закрепена с цип, в предната част със шнур, прав ръкав с ластик в долния край, закопчаване с цип, покрит с пластрон и копчета тик-так, два прави джоба отпред с капаче, по-малък джоб горе в ляво, вътрешен джоб на хастара от лявата страна, затварящ се с цип.
- свойства на плата:** промазка, да притежава свойства на водоотблъскване, съгласно БДС EN 24920 или еквивалент и водоупорност минимум 250 мм. воден стълб.
цвет : сигнално оранжев

*На ръкавите, гърба и отпред да има **светлоотразителна лента** - 5см.*

*На гърба да има **фирмен надпис „Община Свиленград” и ОП”БО”** със **зелен цвет**.*

2.3. Зимен работен студо и водозащитен костюм за жени, работещи на открито: състои от две части – панталон и шуба.

- **панталон** с вата 120 гр./м.кв., сив хастар, с два странични прорезни джоба с цип.
 - **шуба** с права кройка и стандартна дължина, ватирана със 150 г/кв.м. вата, със столче яка и качулка закрепена с цип, в предната част със шнур, прав ръкав с ластик в долния край, закопчаване със цип, покрит с пластрон и копчета тик-так, с два прави джоба отпред с капаче, по-малък джоб горе в ляво, с вътрешен джоб на хастара от лявата страна, затварящ се с цип. На гърба и отпред да има **светлоотразителна лента** с ширина 5 см.
- свойства на плата:** промазка, да притежава свойства на водоотблъскване съгласно БДС EN 24920 и водоупорност минимум 250 мм. воден стълб.
цвет: сив

2.4. Зимно работно облекло за жени , работещи на закрито : състои се от две части – манта и елек

- **манта** - с яка, дълъг ръкав с маншет, два прави джоба, закопчаване с копчета.

състав на плата: ямболен

цвет тъмно петролен

- **елек** - с два прорезни джоба , войнишка яка ,закопчаване с цип, с подплата вата

състав на плата: шушляк

цвет : тъмно петролен

2.5. Лятен мъжки работен костюм : състои от две части – панталон и яке, позволяващи леко движение.

- **панталон** с права кройка, с два странични джоба с капак

- **яке** с дължина до кръста, с частичен ластичен колан, с яка, ръкави прави с ластичен маншет, предно закопчаване с цип покрит с пластрон, два джоба в долната част с цип и един външен горен с цип с капаче от лявата страна . Да има **светлоотразителна ивица** с ширина 5 см. на гърба и отпред.

цвет: сив

състав на плата: док - да притежава достатъчно здравина, издръжливост и минимална свиваемост при многократно почистване по механичен и физикохимичен начин, антиалергични свойства, да има добър дизайн .

2.6. Лятен мъжки работен костюм за сметосъбирачи: състои се от две части - полугащеризон и яке, позволяващи леко движение. Лятното работно облекло да бъде изработено от памук, да притежава достатъчно здравина, издръжливост и минимална свиваемост при многократно почистване по механичен и физикохимичен начин, да има добър дизайн и да бъде антиалергичен.

- **полугащеризон** с права кройка с един горен джоб с цип, два странични джоба с прорез и един отзад в дясно с капаче.

цвет : сигнално оранжев и по **5 см** **светлоотразителна лента** на крачолите.

състав на плата: док

- **яке** с дължина до кръста с частичен ластичен колан, с яка, ръкави прави с маншет, завършващ с тик-так копче, предно закопчаване с цип покрит с пластрон, два джоба в долната част и един външен горен с цип с капаче от лявата страна.

цвет : сигнално оранжев

състав на плата: док

Якето трябва да има по една светлоотразителна лента 5 см на гърба и отпред и на ръкавите.

На гърба да има фирмен надпис „Община Свиленград” и ОП”БО” със зелен цвят.

2.7. Лятен работен костюм за жени - състои се от две части – панталон $\frac{3}{4}$ и туника .

- **панталон** с права кройка, с два странични прорезни джоба, външния край на панталона да е с цепка 10 см., в кръста с ластик.

- **туника** с къс ръкав и остро каре със предно закопчаване, с два странични външни джоба в долния край.

състав на плата: ямболен

цвет : небесно син

2.7.1. Елек – олекотен, с два прорезни джоба с цип, войнишка яка.

цвет : син

състав на плата: шушляк, с подплата без вата

Обобщено количествено представяне в табличен вид в зависимост от вида на артикулите за Общинско предприятие „Благоустрояване и Озеленяване“:

№	Наименование на артикула	брой
Зимен работен костюм - /студо и водозащитен/ - мъже		
1	Панталон	67
2	Шуба	67
Зимен работен студо и водозащитен мъжки костюм /сметосъбирачи/		
3	Полугащеризон	13
4	Шуба	13
Зимен работен костюм за работа на открито - /студо и водозащитен/ - жени		
5	Панталон	23
6	Шуба	23
Зимен работен костюм за работа на закрито - жени		
7	Манта	3
8	Елек - ватиран	3
Лятен работен костюм - мъже		
9	Панталон	67
10	Яке	67
Лятен мъжки работен костюм / сметосъбирачи/		
11	Полугащеризон	26
12	Яке	26
Лятен работен костюм - жени		
13	Панталон	26
14	Туника	26
15	Елек	23

3. Дейност "СПОРТ И ТУРИЗЪМ"

3.1. Длъжност екскурзовод и експерт туризъм

3.1.1. ЛЯТНО РАБОТНО ОБЛЕКЛО включва:

3.1.1.1.Тениска – унисекс, с якичка, къс ръкав
състав на плата : трико в състав 100% памук,
цвят: зелен, с избродирано в лявата горна част лого на община Свиленград
размер от S до XL.



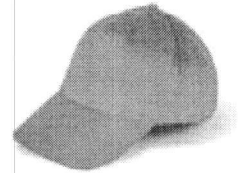
3.1.1.2. Панталон /мъжки/с колан, спортно-елегантен с конструкция позволяваща свободни движения
цвят: светло бежово
състав на плата: памук/полиестер
размер от S до XL



**3.1.1.3. Панталон /дамски/ с колан, спортно-елегантен с конструкция позволяваща свободни движения
цвет светло бежово,
състав на плата: памук/полиестер**



**3.1.1.4. Шапка с козирка
цвет: зелено
състав на плата:памук/полиестер**



3.1.2. ЗИМНО РАБОТНО ОБЛЕКЛО, включва:

3.1.2.1. Студозащитно яке – да бъде олекотено, да предпазва от ниски температури и вятър, да защитава от проникване на вода, да има два странични джоба, затварящи се с цип и вътрешен джоб на хастара от лявата страна, да има качулка, вата 120 гр/кв.м, хастар черен, ръкава да е прав.



3.1.2.2. Зимен панталон – права кройка, студозащитен, с два странични джоба
състав на плата: памук/вълна –
цвет: тъмно син



3.1.2.3. Пуловер – памук/вълна , цвят син



3.2. За длъжност изпълнител поддръжка, общ работник, инженер поддръжка, портнер

3.2.1. ЛЯТНО РАБОТНО ОБЛЕКЛО /мъжки модел/ включва:

3.2.1.1. Тениска с якичка, с къс ръкав
състав на плата: трико в състав 100% памук
плътност 150гр/м²
цвят светло сив
размер от S до XXL



3.2.1.2. Панталон – противозамърсяващ, с конструкция позволяваща свободни движения, с два странични джоба, един заден и един страничен инструментален джоб,

цвят тъмно сив,
състав на плата: 35/65% памук/полиестер, тегло 140гр/м²
размер от S до XXL.



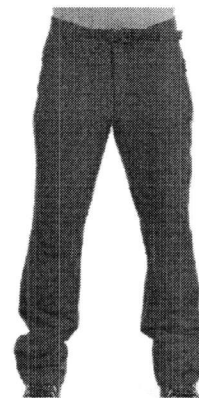
3.2.2. ЗИМНО РАБОТНО ОБЛЕКЛО включва:

3.2.2.1. Студозащитно яке – да бъде олекотено, да предпазва от ниски температури и вятър, да защитава от проникване на вода, да има два странични джоба, затварящи се с цип и вътрешен джоб на хастара от лявата страна, да има качулка,
вата 120 гр/кв.м, хастар черен, ръкава да е прав.



3.2.2.2. Зимен панталон –, студо и водозащитен с качулка, с вата 120 гр/кв.м, черен хастар с два странични прорезни джоба с цип

състав на плата промазка
цвет-класическо синьо



3.3. За длъжност чистач хигиенист

3.3.1. ЗИМНО РАБОТНО ОБЛЕКЛО/дамски модел/ включва:

3.3.1.1. Ватирана блуза с дълъг ръкав
цвет син



3.3.1.2. Ватиран панталон прав модел с ластик в талията
цвет тъмно син или черен

ватиран плат в състав 35/65% памук/полиестер, тегло 200гр/м2,
размер от S до XXXL



3.3.1.3. Елек олекотен, с подплата, с два прорезни джоба с цип.

цвет тъмно син

състав на плата: шушляк



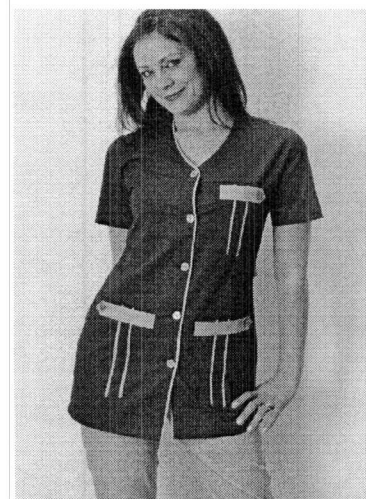
3.3.2. ЛЯТНО РАБОТНО ОБЛЕКЛО /дамски модел/ включва:

3.3.2.1. Туника с къс ръкав и панталон – прав силует с ластик в талията

цвет: светло лилава туника и тъмно лилав панталон.

състав на плата: 35/65% памук/полиестер 140гр/м2

размер от S до XXXL.



Обобщено количествено представяне в табличен вид в зависимост от вида на артикула за Дейност "СПОРТ И ТУРИЗЪМ":

<i>№</i>	<i>Наименование на артикула</i>	<i>брой</i>
Длъжност екскурзовод и експерт туризъм		
1	Тениска /унисекс/	8
2	Летен панталон /мъжки/	2
3	Летен панталон /дамски/	2
4	Шапка	4
5	Студозащитно яке /мъжко/	2
6	Студозащитно яке /дамско/	2
7	Зимен панталон /мъжки/	2
8	Зимен панталон /дамски/	2
9	Пуловер /мъжки/	2
10	Пуловер /дамски/	2
Изпълнител поддръжка, общ работник, инженер поддръжка, портиер		
11	Тениска	12
12	Летен панталон /мъжки/	6
13	Зимно яке /мъжко/	6
14	Зимен панталон /мъжки/	6
За длъжност чистач хигиенист		
15	Работен костюм зимен/туника с панталон/	2
16	Работен костюм летен/туника с къс ръкав с панталон/	2
17	Елек – шушляк	2

4. ДЕЙНОСТ „СОЦИАЛНИ УСЛУГИ”

Група № 1. ЛЯТНО РАБОТНО ОБЛЕКЛО за санитарни, хигиенисти, социални работници, трудотерапевти, социални асистенти, медицински сестри, психолози, рехабилитатори, логопеди, възпитатели, педагози, детегледачи, перачи, домакини, инструктор хранене, готвачи, помощник готвачи и работник кухня, разносвачи на храна:

4.1. Дамска туника с къс ръкав и дълъг панталон:

4.1.1. туника без закопчаване, с два странични джоба на нивото на талията.

състав на плата : 35% памук и 65% полиестер – 125 гр./м².

размер: 42-66

цвет бяло с щампа - цветни балони, гарнирана по бието и джобовете с бледосин пластрон.



4.1.2. панталон свободна кройка, с цял ластик и два италиански джоба.

състав на плата: 35% памук и 65% полиестер – 125 гр./м².

цвет – тъмносин.

размер: 42-66



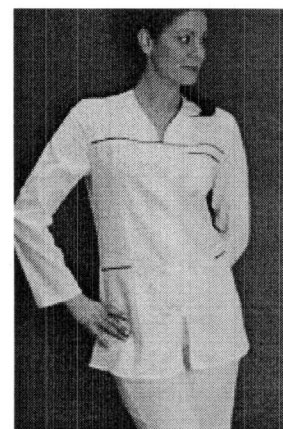
Група № II. ЗИМНО РАБОТНО облекло за санитарни, хигиенисти, социални работници, трудотерапевти, социални асистенти, медицински сестри, психолози, рехабилитатори, логопеди, възпитатели, педагози, перачи, домакини, инструктор хранене, готвачи, помощник готвачи и работник кухня, разносвачи на храна:

4.2. Дамска туника с дълъг ръкав и панталон изработени от памук /полиестер, 160 гр./м².

4.2.1. туника с предно закопчаване, два странични джоба на нивото на талията и един горен ляв.

размер: 42-66

цвет на туниката – бяло с цветни балони, гарнирана по бието и джобовете с бледосин пластрон.



4.2.2. дамски панталон с италиански джобове, ластик в областта на кръста. Материя: памук/полиестер, 160 гр./м².

цвет на панталона: тъмно син



4.3. Дамско ватирано, водозащитно яке, със свалящи се топлозащитна акрилова подплата, яка, качулка и ръкави, студозащитно, за ниска температура на въздуха, вятър, влага, пръски вода и нетоксични замърсявания. Закопчаване с цип, джобове – два горни с цип, един за мобилен телефон, два долни странични и един вътрешен, ластик на талията, прав ръкав с ластичен маншет на китките.

състав на плата: П/ПЕ (60/40), 245 гр/м²

размер: S-XXXXXL

цвет: тъмносин



Група № III. Работно облекло за огняр пазачи и работник поддръжка:

4.4. Зимен работен костюм : състои се от три части- зимен панталон и ватирана блуза и шуба.

4.4.1. Зимен панталон - ветрозащитен и термозащитен панталон с два странични джоба.

състав на плата: 100 % полиестер

размер: S-XXXXXL

цвет: черен, светлоотразителни кантове



4.4.2. Ватирана блуза /тип яке/ - ватирана блуза с цип

състав на плата : 100% полиестер

размер: S-XXXXL

цвет: черен



4.4.3. Ватирана шуба – зимна шуба с дишаща система, водоустойчива-8000мм воден стълб, ветрозащитна устойчивост 3000mvp.; светлоотразителни елементи; подвижна качулка с възможност за регулиране; водоустойчиви ципове и топлинноподлепени шевове; шест широки предни джоба с мека подплата, един вътрешен джоб; регулируеми маншети с велкро и талия с ластик; издължена задна част.



размер: S-XXXXXL

цвет: черен

4.5. Летен работен костюм - /тениска и панталон/

Лятното работно облекло предназначено за ползване в ДСУ трябва да притежава достатъчна здравина, издръжливост и минимална свиваемост при многократно почистване по механичен или физикохимичен начин. Облеклата трябва да имат добър дизайн, както и да са антиалергични.

Костюмът се състои от две части – тениска и панталон. Цвета на работното облекло да бъде тъмно синьо.

4.5.1. Горна част /тениска/ - мъжка памучна тениска от мек приятен памук с V-образно деколте и къси ръкави - противозамърсяващо, конструкция позволяваща свободни движения, като предпазва тялото от различни замърсявания.

цвят: тъмно син



4.5.2. Долна част – къс панталон - мъжки работни къси панталони с частичен ластик в областта на кръста, с два странични джоба и два задни джоба с капак, голяма гайка в контрастен цвят на колана за закачане на чанта за инструменти, халка за закачане на идентификационна карта, декоративни шевове и контрастни детайли в светлоотразителен цвят

цвят: тъмно син

състав на плата: 65% полиестер, 35% памук, 270 гр./м²



Група № IV. Работно облекло за медицински фелдшер:

4.6. Мъжка туника с панталон - изработена от с два странични джоба на нивото на талията и един горен ляв. Размер: 42-60, Цвят: бледо синьо в комбинация с тъмно синьо.

цвят на туниката – бледо синьо, гарнирано с тъмно синьо

цвят на панталона – тъмно син

състав на плата : памук/ полиестер 120 гр./м²



Група № V. Работно облекло за шофьори:

4.7. Зимен работен костюм- състои се от три части –зимен панталон , ватирана блуза и шуба.

4.7.1. Зимен панталон - мъжки дънки с пет джоба, метален цип. Джоб за химикал и нож за рязане. Тройни шевове. Светлоотразителен фитил на задния джоб.

състав на плата: 72% памук, 26% полиестер 2% еластан

размер: 42-58

цвят: син

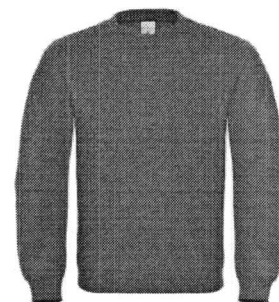


4.7.2. Ватирана блуза - ватирана блуза с обло деколте. Ръкав с ластични маншети.

състав на: 80% памук, 20% полиестер

размер: 42-58

цвят: син



4.7.3. Ватирана шуба/яке - Олекотено ватирано яке с модерен дизайн .

EN 342 Определя основните и допълнителни изисквания към студозащитни облекла.



състав на плата: 100% полиамид, полиестерен хастар

размер: 42-58

цвят: тъмно син

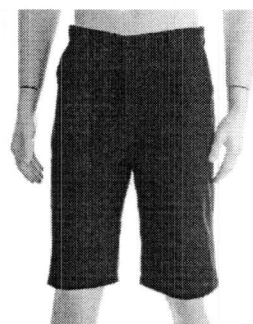
4.8. Летен работен костюм – състои се от две части –летен панталон и тениска.

4.8.1. Летен панталон – класическа кройка с къси крачоли, два предни италиански джоба, един заден и един инструментален на крачола, закопчаване с копчета и гайки за колан.

състав на плата: 35% памук / 65% полиестер, 145 гр./м2

цвят: тъмносин

размер: 42-58



4.8.2. Горна част /тениска/ - мъжка памучна тениска с V-образно деколте и къси ръкави - противозамърсяващо, конструкция позволяваща свободни движения, като предпазва тялото от различни замърсявания.

състав на плата: 100% памук, 155 гр/м2

цвят: стоманено синьо - тъмно синьо

размер: 42-58



Обобщено количествено представяне в табличен вид в зависимост от вида на артикула за дейност „СОЦИАЛНИ УСЛУГИ“:

<i>№</i>	<i>Наименование на артикула</i>	<i>брой</i>
Група № I ЛЯТНО РАБОТНО ОБЛЕКЛО за санитарни, хигиенисти, социални работници, трудотерапевти, социални асистенти, медицински сестри, психолози, рехабилитатори, логопеди, възпитатели, педагози, детегледачи, перачи, домакини, инструктор хранене, готвачи, помощник готвачи и работник кухня, разносвачи на храна		
1	Дамска туника /с къс ръкав/ и панталон	72
Група № II ЗИМНО РАБОТНО_ОБЛЕКЛО за санитарни, хигиенисти, социални работници, трудотерапевти, социални асистенти, медицински сестри, психолози, рехабилитатори, логопеди, възпитатели, педагози, перачи, домакини, инструктор хранене, готвачи, помощник готвачи и работник кухня, разносвачи на храна		
2	Дамска туника /с дълъг ръкав/ и панталон	72
3	Дамско ватирано водозащитно яке	3
Група № III Работно облекло за огняр пазачи и работник поддръжка		
4	Мъжки /зимен/ панталон	6
5	Ватирана блуза /яке/	6
6	Ватирана шуба	6
7	Тениска	6
8	Панталон /летен/	6
Група № IV Работно облекло за медицински фелдшер		
9	Мъжка туника с панталон	2
Група № V Работно облекло за шофьори		
10	Мъжки /зимен/ панталон	6
11	Ватирана блуза	6
12	Ватирана шуба/яке	6
13	Тениска	6
14	Панталон /летен/	6

5. ОБА-СВИЛЕНГРАД

изработване и доставка на работно облекло за нуждите на служителите работещи на репатриращ автомобил към Дирекция „ОСУТ“:

5.1. Лятно работно облекло длъжността шофьор на автокран включва:

5.1.1 тениска

цвет : оранжев

състав на плата: 65% полиестер, 35% памук

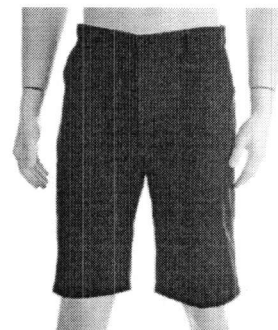


5.1.2. панталон къс

състав на плата: 35% Памук / 65% Полиестер

плътност на плата: 145 гр./м2

цвет: тъмносин



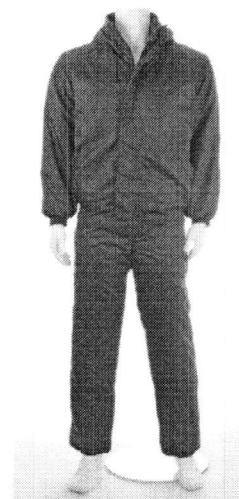
5.2. Зимно работно облекло, включва ватиран костюм от две части -яке и панталон, осигуряващи студо и ветрозащита.

5.2.1. Яке с цип и пластрон, пристягаща се качулка която може да се сваля и два предни джоба. Ръкавите са завършени с ластичен маншет за по-голяма безопасност при работа с машини и по-добра студоустойчивост. На колана на якето има ластични участъци, които прибират дрехата по-плътно към тялото.

5.2.2. Панталон - с класическа кройка, два предни италиански джоба, един заден, закопчаване с копчета и гайки за колани.

състав на плата: 100% полиестерен промазан плат, полиестерен хастар и полиестерна вата с тегло 150 г/м2.

цвет: тъмносин



Обобщено количествено представяне в табличен вид в зависимост от вида на артикула:

<i>№</i>	<i>Наименование на артикула</i>	<i>брой</i>
за длъжност шофьор на автокран		
1	Тениска / мъжки /	4
2	Летен панталон /мъжки/	4
3	Зимен костюм ватиран промазка	2

III. Общи изисквания за изпълнение на поръчката:

1. Избраният за Изпълнител представя мостри с посочената в Техническото задание номерация от всеки модел на работното облекло на всяко отделно звено не по-късно от **5 /пет/ календарни дни** след сключване на договора за одобряване от ръководителите на ВРБ.

2. Мострите се одобряват от ръководителите на ВРБ и/или комисия, назначена от тях в срок до **5 /пет/ календарни дни** след получаване на мострите.

3. След одобрението на мострите се извършва се индивидуално снемане на мерките на служителите/работниците на адресите на всички ВРБ.

4. Преди да бъде окончателно ушито работното облекло, трябва да се направи минимум една проба. Ушиването на работното облекло (с изключение на шапки, пуловери) се извършва индивидуално за всеки служител

5. Ако след извършване на проба се налагат отново корекции, Изпълнителят ги извършва в срок от **3 /три/ работни дни** след датата на пробата за своя сметка.

6. Изпълнителят се задължава да представи на отделните ВРБ за съгласуване График за доставката за всяко отделно звено в срок от **3 /три/ работни дни** преди извършване ѝ. Графикът за доставка на работното облекло трябва да е съобразен с работните дни и работното време на второстепенните разпоредители с бюджет.

7. След одобряване на Графика от страна на ръководителите на ВРБ се извършва доставката на определена дата

8.. След приемане на работното облекло и в случай, че се констатира несъответствие с качеството на дадено облекло или се установят дефекти, Възложителя си запазва правото за предявяване на рекламации в срок от 30 дни от датата на извършване на доставката. При установяване на несъответствие или дефекти, същите се описват в протокол. Същият се предава на Изпълнителя, който заменя негодното облекло за своя сметка в срок до 5 работни дни с годно такова. Всички дейности и разходи свързани с рекламацията се поемат изцяло от Изпълнителя.

9. Изпълнителят е длъжен да изпълни поръчката съобразно одобрените мостри и посочената номерация за всеки модел, съгласно техническата спецификация, както и в съответствие с взетите индивидуални размери за всеки служител.

10. Приемането на Доставката на работното облекло ще се извършва отделно за всеки ВРБ, при 100% качествено одобрени артикули с приемо-предавателен протокол. Не се разрешава неколккратно доставяне на работното облекло за отделните звена към ВРБ.

11. Приемането на готовото облекло се извършва с приемо-предавателен протокол само в случай, че работното облекло е изработено съобразно изискванията, посочени в техническата спецификация, с нужното качество, одобрени корекции и заявени бройки.

12. Означаването на размера на работното облекло да се извърши съгласно БДС EN 13402-2:2003 или еквивалентно. Облеклото задължително да е с етикети, съдържащи: производител, състав на основния материал, размер, символика на поддържане на изделиято, изготвен в съответствие с БДС EN ISO 3758:2012 или еквивалент, да отговаря на EN 342 /определя основните и допълнителни изисквания към студозащитни облекла/ или еквивалент.

IV. Качество и произход:

Избраният изпълнител при доставка на работното облекло, обект на настоящата поръчка, представя следните документи, които ако са на чужд език, задължително се придружават с превод на български език:

1. Сертификат за качество
2. Сертификат или декларация за произход;
3. Декларация за съответствие на качеството на изделията от производителя или негов упълномощен представител.

4. Декларация за гаранционен срок на предлаганото работно облекло, изхождаща от производителя на изделията при спазване на изискванията за ползване, поддръжката и съхранение от потребителя, в съответствие на БДС, EN или еквивалент и нормативните разпоредби за отделните артикули.

5. Дрехите да са задължително с етикети, съдържащи: производител, състав на основния материал и размер.

IV. Мястото на изпълнение на настоящата поръчка- гр. Свиленград

Предаването и приемането на доставката се извършва на адресите на отделните Второстепенни разпоредители с бюджет и ОБА-Свиленград, посочени в Таблица №1 с приемо-предавателен протокол, подписан от представители на Възложителя и Изпълнителя. Предаването и приемането на доставката за Дейност „Детски градини, детска ясла и здравни кабинети” да се осъществи на адреса на всяко детско заведение. За здравния медиатор, шофьорите и мед. лица, доставката се извършва в ДГ „Зорница”.

Таблица № 1

№	Второстепенните разпоредители с бюджет и ОБА-Свиленград	Адрес	Директор	Контакти
I. ВРБ „Дейност ДГ, ДЯ и ЗК”				
1.	ДГ „Слънце”	бул. „България” № 189, гр. Свиленград	Женя Шидерова	0879160175
2.	ДГ „Радост”	у л. „Иларион Макариополски” № 8, гр. Свиленград	Веселина Чукачева	0879160173
3.	ДГ „Снежанка”	ул. „Христо Ботев” № 21, гр. Свиленград	Надежда Иванова	0879160172
4.	ДГ „Детелина”	кв. „Кап. Петко Войвода”, ул. „Света гора” № 5 А, гр. Свиленград	Златка Ходжева	0879160174
5.	Филиал ДГ „Детелина” – с. Момково	кв. „Кап. Петко Войвода”, ул. „Света гора” № 5 А, гр. Свиленград	Златка Ходжева	0884805112
6.	Филиал ДГ „Детелина” – с. Капитан Андреево	кв. „Кап. Петко Войвода”, ул. „Света гора” № 5 А, гр. Свиленград	Златка Ходжева	0884807604
7.	ДГ „Зорница”	ул. „Гео Милев” № 3, гр. Свиленград	Смирлена Щирянова	0879160171
8.	Детска ясла „Пролет”	ул. „Генерал Скобелев” № 22, гр. Свиленград	Райна Панайотова	0879161027
II.	ОП „Благоустрояване и озеленяване”	бул. „България” № 198, гр. Свиленград	Иван Атанасов	0379 / 7 10 64
III. Дейност „Социални услуги”				
1.	Дом за пълнолетни лица с психични разстройства, село Пъстрогор /ДПЛПР/	местност „Дом социални грижи1”, гр.Свиленград	Христина Пачова	0379 / 7 16 45
2.	Дневен център за деца с увреждания „Надежда” /ДЦДУ „Надежда”/	ул. „Ген.Скобелев” № 22, гр. Свиленград	Пейка Господинова	0379 / 6 30 31

3.	Център за настаняване от семеен тип за деца без увреждания /ЦНСТД/	ул. „Европейска” № 3, гр. Свиленград	Дарина Кондова	0379 / 8 91 30
4.	Дневен център за стари хора „Дълголетие” – /ДЦСХ „Дълголетие”/	ул. „Ал.Стамболийски” № 10, гр. Свиленград	Мария Кирова	0379/74349
5.	Дневен център за пълнолетни лица с увреждания - седмична грижа /ДЦПЛУСГ/	бул. ”България” № 26, гр. Свиленград	Веса Ходжева	0379 / 7 01 81
6.	Дневен център за пълнолетни лица с увреждания /ДЦПЛУ/	ул. „Бурденис” № 2а, гр. Свиленград	Веса Ходжева	0379 / 7 01 81
7.	Домашен социален патронаж /ДСП/	ул. „Гео Милев” № 3, гр. Свиленград	Елена Бъчварова	0379 / 7 22 93
IV.	Дейност „Спорт и туризъм”	ул. „Ненчо Христов” № 1, гр. Свиленград	Антон Пенчев	0889 / 004022
V	ОбА –Свиленград, Дирекция „ ОСУТ”	бул. ”България” №32	инж.Иванка Димитрова	0379/74 310

V. Стойност на поръчката и начин на плащане :

Обща максимална стойност на поръчката: **36 460 лева** без ДДС или **43 752 лева** с ДДС, от която:

№	Второстепенните разпоредители с бюджет и ОбА-Свиленград	Обща максимална стойност в лева без ДДС
1.	ВРБ „Дейност ДГ, ДЯ и ЗК”	12 500
2.	ОП „Благоустрояване и озеленяване”	11 160
3.	Дейност „Социални услуги”	11 000
4.	Дейност „Спорт и туризъм”	1 400
5.	ОбА –Свиленград, Дирекция „ ОСУТ”	400
Обща максимална стойност на поръчката в лева без ДДС		36 460

Всеки участник при изготвяне на ценовото предложение трябва да се съобрази с посочените максимални стойности на отделните ВРБ и ОбА-Свиленград.

От участие в обществената поръчка се отстранява участник, предложил цена за изпълнение на поръчката по-висока, както от общата максималната стойност на осигурения бюджет като цяло така и за отделните звена. При каквито и да е несъответствия, констатиращи в ценовата оферта, участникът ще бъде отстранен!

Плащанията се извършват от бюджетите на ВРБ и ОбА-Свиленград след всяка доставка в срок до **30 (тридесет) календарни дни** след предоставяне на фактура оригинал, придружена с приемо-предавателен протокол за извършената и приета доставка.

Данните за фактурите са следните:

ВРБ	Адрес	ЕИК	МОЛ	Получател	
Дейност „Детски	ул. „Гео Милев” № 3	0009038251457 № по ДДС	Смирлена Щирианова	ДГ „Слънце”	Жея Шидерова

градини, Детска ясла и Здравни кабинети” гр.Свиленград		BG000903825			
				ДГ „Радост”	Веселина Чукачева
				ДГ „Снежанка”	Надежда Иванова
				ДГ „Детелина”	Златка Ходжева
				филиал ДГ „Детелина” с. Момково	Златка Ходжева
				филиал ДГ „Детелина” с. Капитан Андреево	Златка Ходжева
				ДГ „Зорница”	Смирлена Щирянова
				Детска ясла „Пролет”	Райна Панайотова
Общинско предприятие „Благоустрояване и озеленяване”	бул. „България” № 198	0009038251445 № по ДДС 000903825	Иван Атанасов		
Дейност „Социални услуги”	бул. „България” № 32	0009038251426	Мариана Димитрова	ДСУ – ДПЛР	Мариана Димитрова
				ДСУ – ДЦДУ „Надежда”	Мариана Димитрова
				ДСУ – ЦНСТД	Мариана Димитрова
				ДСУ – ДЦСХ „Дълголетие”	Мариана Димитрова
				ДСУ – ДЦПЛУСГ	Мариана Димитрова
				ДСУ – ДЦПЛУ	Мариана Димитрова
				ДСУ – ДСП	Мариана Димитрова
Дейност „Спорт и туризъм”	ул. „Ненчо Христов” № 1	0009038251464	Антон Пенчев		
ОбА – Свиленград, Дирекция ОСУТ	бул. „България” № 32	000903825 № по ДДС BG000903825	Георги Манолов		

VI. Срок на изпълнение:

Срокът на изпълнение на настоящата поръчка е **60 /шестдесет/ календарни дни** от одобряване на мострите. **Мостри на работното облекло се представят в рамките на 5 /пет/ календарни дни от датата на сключване на договора.**

ВАЖНО!

В изпълнение на разпоредбата на чл. 48 ал.2 от ЗОП да се счита добавено "или еквивалент" навсякъде, където в документацията по настоящата поръчка са посочени стандарти, технически одобрения или спецификации или други технически еталони, както и когато са посочени модел, източник, процес, търговска марка, патент, тип, произход или производство.

Ако някъде в документацията за участие има посочен: конкретен модел, търговска марка, тип, патент, произход, производство или др., възложителя на основание чл. чл.50 ал.1 от ЗОП ще приеме всяка оферта, когато участникът докаже с всеки относим документ, че предложеното от него решение отговаря по еквивалентен начин на изискванията, определени в техническите спецификации.