

ТЕХНИЧЕСКА СПЕЦИФИКАЦИЯ ЗА ИЗПЪЛНЕНИЕ НА ПОРЪЧКА

I. Предмет: „Доставка на работни обувки за нуждите на Второстепенните разпоредители с бюджет: Дейност „ДГ, ДЯ и Здравни кабинети”, Дейност „Спорт и туризъм”, ОП „Благоустрояване и озеленяване” и Дейност „Социални услуги” за периода 2019- 2020 година”.

Предмета на обществената поръчка включва: доставка на работни обувки (мъжки и дамски) – зимни, летни, медицинско сабо, обувки тип гуменки, чехли, маратонки за служителите на Второстепенните разпоредители с бюджет: Дейност „ДГ, ДЯ и Здравни кабинети”, ОП „Благоустрояване и озеленяване”, Дейност „Социални услуги” и Дейност „Спорт и туризъм”, съгласно следните общи изисквания:

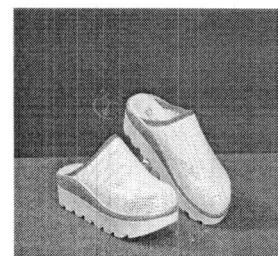
1. Дейност „ДЕТСКИ ГРАДИНИ, ДЕТСКА ЯСЛА И ЗДРАВНИ КАБИНЕТИ”

1.1. РАБОТНИ ОБУВКИ ЗИМНИ:

1.1.1. Медицинско сабо / помощник възпитател, касиер-домакин, готвач, помощник готвач, перач, работник-кухня в ДГ, медицински сестри и фелдшери в здравни кабинети и ДЯ, помощен персонал ДЯ, педагог, инструктор хранене/: Изработено от естествена кожа. Горната част на медицинското сабо е изработена от цепена кожа която е боядисана с полиуретанова боя за осигуряване на по-добра защита срещу влага и пръски. Долната част на ходилото и изработена от мек полиуретан устойчив на влага и почистващи препарати. Ортопедична стелка, горната част на ходилото /там където стъпва крака/ е изработена от финна естествена кожа със специална седемточкова система. Тази система при която на пръстите на краката, на петата и на свода на крака са поставени меки възглавнички не уморява крака и внася допълнителен комфорт.

номерация: 35 - 45

цвет: бял и бяло и сиво – възможност за избор



1.1.2. Работни обувки мъжки /огняри, пазач/ - равна подметка с дебелина мин.30мм., с връзки, тип: бомбе, материал: кожа, подходящи за работа и във влажна среда, ортопедична стелка

номерация – мъжка – от 41 до 46

цвет- черен



1.1.3. Медицинско сабо - мъжко /фелдшер/:

полиуретаново, противохлъзгащо се ходило, сая от естествена кожа, подходящи за работа и във влажна среда, с твърдо защитно бомбе, антистатична, ортопедична стелка

номерация: мъжка – от 41 до 46

цвет: бял



1.2. РАБОТНИ ОБУВКИ ЛЕТНИ:

1.2.1.Чехли дамски/ медицински сестри в здравни кабинети и яслени групи, помощен персонал ДЯ без готвач и работник кухня, педагог,инструктор хранене/: Дамските чехли са отворен тип изработени от TNT синтетична кожа. Ходилото е изработено от ПВЦ, както и стелката. Горната част на чехлите е с катарамата, което позволява регулиране спрямо ширината на крака.

номерация: 35-41

цвет: бял



1.2.2. Работни обувки лятни - мъжки /огняри/ - Черни гуменки, класически модел. Изработени от текстил и подсилени в предната си част с гума. Подметката е права, с грайфер. Затварят се с връзки
номерация – мъжка от 41 до 46
цвет- тъмно син или черен



1.3. Обобщено количествено представяне в табличен вид в зависимост от вида на артикула:

<i>№</i>	<i>Наименование на артикула</i>	<i>Количество чифт</i>
1	Работни обувки мъжки с връзки зимни /огняри/	6
2	Медицинско сабо - мъжко	1
3	Медицинско сабо - дамско	79
4	Летни чехли	28
5	Работни обувки мъжки лятни - /огняри	6

2. Дейност "СПОРТ И ТУРИЗЪМ"

2.1. За длъжност екскурзовод и експерт туризъм :

2.1.1.Зимни обувки /полуботи/ за мъже и за жени с дебело ходило, устойчиво на претриване, противохлъзгащо със специално грайферно оребряване, дишаща, антибактериална, абсорбираща потта подплата, запазваща постоянна температура на краиците. Да притежава анатомична стелка за по-добра стабилност на крака.
размер дамски обувки зимни: № 36 – 1 чифт; № 37 – 1 чифт
размер мъжки обувки зимни: № 45 – 1 чифт; № 43 – 1 чифт
цвет черен.



2.1.2. Летни обувки – за мъже и за жени- спортен тип, на дупки, с връзки
цвет- кафяв
размер дамски обувки летни: № 36 – 1 чифт; № 37 – 1 чифт
размер мъжки обувки летни: № 45 - 1чифт; № 44 – 1 чифт



2.2. За длъжност изпълнител поддръжка, обща работник, инженер поддръжка, портиер

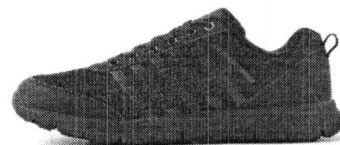
2.2.1. Зимни обувки /полуботи/ мъжки - дебело ходило, устойчиво на претриване, противохлъзгащо със специално грайферно оребряване, дишаща, антибактериална, абсорбираща потта подплата, запазваща постоянна температура на крайниците. Да притежава анатомична стелка за по-добра стабилност на крака.
цвет: черен.



2.2.2. Летни обувки /тип маратонки/мъжки - работни обувки със спортен дизайн, кожа и текстил, дишаща подплата, противохлъзгащо ходило, полиуританова подметка.

цвет: черен

размери: № 40 – 1 чифт; № 43 – 4 чифта; № 46 – 1 чифт



2.3. За длъжност чистач хигиенист

2.3.1.Работни обувки летни /дамски модел/- чехли с две катарамы, с непързяща се подметка

размери: № 36 и № 42

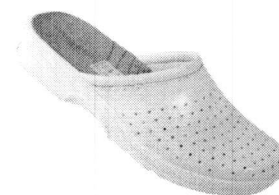
цвет: бял



2.3.2.Работни обувки зимни /дамски модел/ - медицинско сабо, полиуретаново, противохлъзгащо се ходило, подходящи за работа и във влажна среда, с твърдо защитно бомбе, антистатична, масло и киселоустойчива платформа, ортопедична стелка

размери: № 38 и № 42

цвет: бял



2.4. Обобщено количествено представяне в табличен вид в зависимост от вида на артикула:

№	Наименование на артикула	Количество чифт
За длъжност екскурзовод и експерт туризъм		
1	Зимни обувки /мъжки/	2
2	Зимни обувки /дамски/	2
3	Летни обувки /мъжки /	2
4	Ленти обувки /дамски	2
За изпълнител поддръжка, общ работник, инженер поддръжка, портиер		
5	Зимни обувки /мъжки/	6
6	Летни обувки /мъжки/	6
За чистач хигиенист		
7	Зимни чехли	2
8	Летни чехли	2

3. Общинско предприятие „БЛАГОУСТРОЯВАНЕ И ОЗЕЛЕНЯВАНЕ”

3.1. Зимни обувки / полуботи / за мъже - да бъдат ватирани, изработени от импрегнирана кожа, водонепропускливи, ходилото да е гъвкаво, изработено от полиуретанова смес, противохлъзгащо със специално грайферно оребряване, дишаща, антибактериална, абсорбираща потта подплата запазваща постоянна температура на крайниците. Да притежават анатомична стелка за по-добра стабилност на крака.

цвет-черен

3.2. Зимни обувки / полуботи / за мъже – сметосъбиране :обувките да бъдат ватирани, изработени от естествена кожа, водонепропускливи, с **метално бомбе**, ходилото да е гъвкаво, изработено от полиуретанова смес, противохлъзгащо със специално грайферно оребряване, дишаща, антибактериална абсорбираща потта подплата запазваща постоянна температура на крайниците. Да притежават анатомична стелка за по-добра стабилност на крака.

цвет черен

3.3. Зимни обувки / полуботи / за жени, работещи на открито: обувките да бъдат ватирани , изработени от импрегнирана кожа, водонепропускливи, ходилото да е гъвкаво, изработено от полиуретанова смес, противохлъзгащо със специално грайферно оребряване, дишаща, антибактериална, абсорбираща потта подплата запазваща постоянна температура на крайниците. Да притежават анатомична стелка за по-добра стабилност на крака.

цвет – черен

3.4. Зимни обувки / маратонки/ за жени, работещи на закрито:маратонките да бъдат с връзки, да са в тъмен цвят , с гъвкаво ходило противохлъзгащо, с грайферно оребряване.

цвет тъмно син или черен

3.5. Лятни обувки с гумени ходила за мъже : обувките да бъдат изработени от импрегнирана кожа, водонепропускливи, ходилото гъвкаво, изработено от полиуританова смес, противохлъзгащо със специално грайферно оребряване . Да притежават анатомична стелка за по-добра стабилност на крака.

цвет черен

3.6. Лятни обувки с гумени ходила за мъже – сметосъбиране : обувките да бъдат изработени от естествена кожа, водонепропускливи с **метално бомбе**, ходилото – гъвкаво, антистатично, изработено от полиуританова смес, противохлъзгащо със специално грайферно оребряване. Да притежават анатомична стелка за по-добра стабилност на крака.

цвет черен

3.7. Лятни обувки / гуменки / за жени, работещи на открито : гуменките да бъдат от устойчив плат с връзки , подметка с грайфер.

3.8. Чехли за жени, работещи на закрито: чехлите да бъдат,затворени, тип сабо за жени, сая от естествена кожа с полиуританово покритие, стелка –свинска фодра , с двуслойно полиуретаново ходило.

цвет тъмно син

3.9. Обобщено количествено представяне в табличен вид в зависимост от вида на артикула:

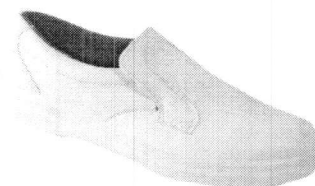
№	Наименование на артикула	Количество чифт
1	Зимни обувки – полуботи /мъжки/	67
2	Зимни полуботи /мъжки/ сметосъбиране	13
3	Зимни полуботи /дамски/ за работа на открито	23
4	Зимни маратонки /дамски/ за работа на закрито	3
5	Лятни обувки /мъжки/ с гумени ходила	67
6	Лятни обувки /мъжки/ с гумени ходила сметосъбиране	13
7	Лятни гуменки / дамски/ за работа на открито	23
8	Чехли / дамски/ за работа на закрито	6

4. Дейност „СОЦИАЛНИ УСЛУГИ”

4.1. Работни обувки /дамски/ - Работни половинки професионални, сая от микрофибър, маслоустойчиво грайферно антистатично ходило, антиалергични, противоизпотпяващи стелки, без метално бомбе за кат. S1 /налягане 200 J, 15 kN./

размер: 36-48

цвет: черен



4.2. Работни обувки /мъжки/ - Работни боти от естествена телешка кожа, масло-киселинноустойчиво грайферно, антистатично ходило, антиалергични, с противоизпотпяваща стелка и хастар TNT, без метално бомбе за кат. 01. Обувките са предназначени за работа където няма рискове от падане на товари или пробождане от остри предмети.

размер: 36-48

цвет: черен



4.3. Обобщено количествено представяне в табличен вид в зависимост от вида на артикула:

№	Наименование на артикула	Количество
1	Работни обувки /дамски/	74 чифта
2	Работни обувки /мъжки/	12 чифта

II. Общи изисквания за качество и произход на предлаганите обувки:

Избраният изпълнител при доставка на стоките, обект на настоящата поръчка, представя следните документи, които ако са на чужд език, задължително се придружават с превод на български език:

1. Сертификат за качество;

2. Сертификат или декларация за произход;
3. Декларация за съответствие на качеството на изделията от производителя или негов упълномощен представител;
4. Декларация за гаранционен срок на предлаганите обувки, изхождаща от производителя на изделията при спазване на изискванията за ползване, поддръжката и съхранение от потребителя, в съответствие на БДС, EN или еквивалент и нормативните разпоредби за отделните артикули;
5. Обувките задължително да е с етикети, съдържащи: производител, състав на основния материал и размер.

III. Мястото на изпълнение на настоящата поръчка : гр.Свиленград – Таблица №1

Предаването и приемането на доставката се извършва на адресите на отделните **Второстепенните разпоредители с бюджет** посочени в Таблица № 1 с приемо-предавателен протокол, подписан от представители на Възложителя и Изпълнителя.

Приемането на доставката за **Дейност „Детски градини, детска ясла и здравни кабинети“** да се осъществи по детски заведения от домакина на всяко детско заведение и от гл.счетоводител за медицинските сестри и фелдшери в здравните кабинети в училищата.

Таблица № 1

№	Второстепенните разпоредители с бюджет	Адрес	Директор	Контакти
I.	ВРБ „Дейност ДГ, ДЯ и ЗК“			
1.	ДГ „Слънце“	бул. „България“ № 189	Женя Шидерова	0879160175
2.	ДГ „Радост“	у л. „Иларион Макариополски“ № 8	Веселина Чукачева	0879160173
3.	ДГ „Снежанка“	ул. „Христо Ботев“ № 21	Надежда Иванова	0879160172
4.	ДГ „Детелина“	кв. „Кап. Петко Войвода“, ул. „Света гора“ № 5 А	Златка Ходжева	0879160174
5.	Филиал ДГ „Детелина“ – с. Момково	кв. „Кап. Петко Войвода“, ул. „Света гора“ № 5 А	Златка Ходжева	0884805112
6.	Филиал ДГ „Детелина“ – с. Капитан Андреево	кв. „Кап. Петко Войвода“, ул. „Света гора“ № 5 А	Златка Ходжева	0884807604
7.	ДГ „Зорница“	ул. „Гео Милев“ № 3	Смирлена Щирянова	0879160171
8.	Детска ясла „Пролет“	ул. „Генерал Скобелев“ № 22	Райна Панайотова	0879161027
II.	ОП „Благоустрояване и озеленяване“	бул. „България“ № 198	Иван Атанасов	0379 / 7 10 64
III. Дейност „Социални услуги“				
1.	Дом за пълнолетни лица с психични разстройства, село Пъстрогор /ДПЛПР/	местност „Дом социални грижи1“, гр.Свиленград	Христина Пачова	0379 / 7 16 45
2.	Дневен център за деца с увреждания „Надежда“ /ДЦДУ „Надежда“/	ул. „Ген.Скобелев“ № 22	Пейка Господинова	0379 / 6 30 31
3.	Център за настаняване от семеен тип за деца без увреждания /ЦНСТД/	ул. „Европейска“ № 3	Дарина Кондова	0379 / 8 91 30
4.	Дневен център за стари хора „Дълголетие“ – /ДЦСХ „Дълголетие“/	ул. „Ал.Стамболийски“ № 10	Мария Кирова	0379/74349

5.	Дневен център за пълнолетни лица с увреждания - седмична грижа /ДЦПЛУСГ/	бул. "България" № 26	Весна Ходжева	0379 / 7 01 81
6.	Дневен център за пълнолетни лица с увреждания /ДЦПЛУ/	ул. „Бурденис” № 2а	Весна Ходжева	0379 / 7 01 81
7.	Домашен социален патронаж /ДСП/	ул. „Гео Милев” № 3	Елена Бъчварова	0379 / 7 22 93
IV.	Деятност „Спорт и туризъм”	ул. „Ненчо Христов” № 1	Антон Пенчев	0889 / 004022

IV. Стойност на поръчката

Обща максимална стойност на поръчката: **13 803 лева** без ДДС или **16 563,60 лева** с ДДС, от която:

№	Второстепенните разпоредители с бюджет	Обща максимална стойност в лева без ДДС
1.	ВРБ „Деятност ДГ, ДЯ и ЗК”	5 250
2.	ОП „Благоустрояване и озеленяване”	5 373
3.	Деятност „Социални услуги”	2 500
4.	Деятност „Спорт и туризъм”	680
Обща максимална стойност на поръчката в лева без ДДС		13 803

Всеки участник, при изготвяне на ценовото си предложение, трябва да се съобрази с посочените максимални стойности.

От участие в обществената поръчка ще бъде отстранен участник, който предложи цена по-висока от общата максимална стойност на поръчката, както и по-високи от максимално посочените стойности за всеки от **Второстепенните разпоредители с бюджет**.

V. Срок на изпълнение и начин на плащане:

1. Избраният за Изпълнител представя мостри на обувки, сабо и чехли - в пълна номерация за одобряване от ръководителите на ВРБ не по-късно от **5 /пет/ календарни дни** след сключването на договора.

2. Мострите се одобряват от ръководителите на ВРБ и/или комисия назначена от тях, в срок до **5 /пет/ календарни дни** след получаване на мострите.

3. Срокът на изпълнение на настоящата поръчка е **30 /тридесет/ календарни дни** от одобряване на мострите.

4. Извършва се проба от служителите/работниците за уточняване на номерациите.

5. След уточняване на номерациите Изпълнителят изготвя График за доставката, който се представя на ръководителите на ВРБ, като графика се съобразява с работните дни и работното време на звената.

6. Работните обувките се доставят франко склада на второстепенните разпоредители, на посочените адреси в Таблица № 1 в раздел III от Техническата спецификация.

7. Изпълнителят е длъжен да изпълни поръчката съобразно одобрените мостри и пълна номерация за всеки модел съобразно спецификацията;

8. Приемането на Доставката на работните обувки ще се извършва еднократно, при 100% качествено одобрени артикули с приемо-предавателен протокол.

9. Плащанията се извършват от бюджетите на ВРБ след всяка доставка в срок до **30 (тридесет) календарни дни** след предоставяне на фактура оригинал, придружена с приемо-предавателен протокол за извършената и приета доставка.

10. Фактурите да са отделно за всеки от ВРБ, за всяко детско заведение – отделни фактури за всяка детска градина и детска ясла. За медицински сестри в здравните кабинети в

детските градини фактурата да е отделна, както и за медицинските сестри и фелдшери в здравните кабинети в училищата.

11. Данните за фактура са следните:

ВРБ	Адрес	ЕИК	МОЛ	Получател	
Дейност „Детски градини, Детска ясла и Здравни кабинети” гр.Свиленград	ул. „Гео Милев” № 3	0009038251457 № по ДДС BG000903825	Смирлена Щирянова	ДГ „Слънце”	Жења Шидерова
				ДГ „Радост”	Веселина Чукачева
				ДГ „Снежанка”	Надежда Иванова
				ДГ „Детелина”	Златка Ходжева
				филиал ДГ „Детелина” с. Момково	Златка Ходжева
				филиал ДГ „Детелина” с. Капитан Андреево	Златка Ходжева
				ДГ „Зорница”	Смирлена Щирянова
				Детска ясла „Пролет”	Райна Панайотова
Общинско предприятие „Благоустрояване и озеленяване”	бул. „България” № 198	0009038251445 № по ДДС 000903825	Иван Атанасов		
Дейност „Социални услуги”	бул. „България” № 32	0009038251426	Мариана Димитрова	ДСУ – ДПЛПР	Мариана Димитрова
				ДСУ – ДЦДУ „Надежда”	Мариана Димитрова
				ДСУ – ЦНСТД	Мариана Димитрова
				ДСУ – ДЦСХ „Дълголетие”	Мариана Димитрова
				ДСУ – ДЦПЛУСГ	Мариана Димитрова
				ДСУ – ДЦПЛУ	Мариана Димитрова
				ДСУ – ДСП	Мариана Димитрова
Дейност „Спорт и туризъм”	ул.„Ненчо Христов” № 1	0009038251464	Антон Пенчев		

Името на получател във фактурите за дейност „ДГ,ДЯ и ЗК” да е името на Директора на съответното детско заведение, а за медицинските сестри и фелдшери – ръководителя на ВРБ / Смирлена Щирянова /

VI. Гаранционен срок:

1. При доставката ще се извърши проверка на съответния брой обувки и оглед за съответствие им с техническите изисквания /техническата спецификация/, както и за видими дефекти. Доставените обувки трябва да бъдат придружени от декларации, сертификати или други документи, които да осигуряват гаранционен срок в съответствие със законодателството на Република България.

2. Гаранционният срок на доставените обувки започва да тече от датата на подписване на двустранен приемо-предавателен протокол за извършена доставка и е не по-малко от **6 месеца**.

3. **Гаранционният срок за установяване на дефекти** и предявяване на рекламации е **30 дни** от датата на извършване на доставката. При установяване на несъответствие или явни дефекти, същите се описват в приемо-предавателен протокол. Същият се предава на Изпълнителя, който заменя негодните обувки за своя сметка в срок до **5 работни дни** с годни такива.

4. Рекламации за **скрити** недостатъци се правят през целия срок на годност на доставените обувки, като двете страни изготвят констативен протокол, в който подробно се описват всички несъответствия и се определя подходящ срок за отстраняването им.

5. Всички дейности и разходи свързани с рекламация в периода на гаранционния срок се поема изцяло от Изпълнителя.

В изпълнение на разпоредбата на чл. 48 ал. 2 от ЗОП да се счита добавено „или еквивалент“ навсякъде, където в документацията по настоящата поръчка са посочени стандарти, технически одобрения или спецификации или други технически еталони, както и когато са посочени модел, източник, процес, търговска марка, патент, тип, произход или производство.